



# Web Fairy

# 第115号 Paradise

## 今月のフェアリー詰将棋

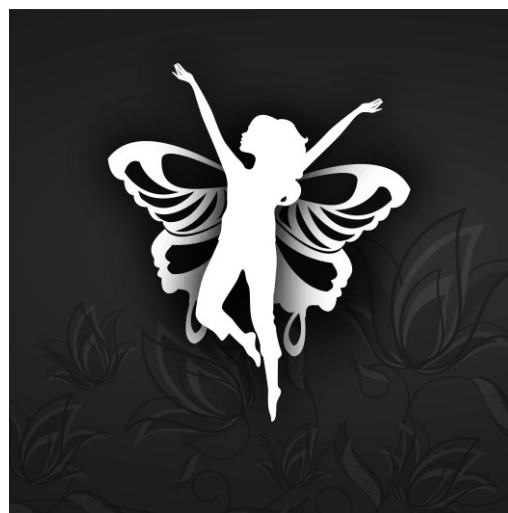
- ・ 第 97 回 WFP フェアリー作品展 (再掲)
- ・ 第 98 回 WFP フェアリー作品展
- ・ ちょっと早い 2018 年年賀詰作品展 3 番 (再出題)
- ・ 第 118 回 推理将棋出題

## 結果発表

- ・ ちょっと早い 2018 年年賀詰作品展

## 読み物

- ・ 読者サロン



2018/1



### 今年もよろしく

年が開け2018年がスタートしました。今年もWFP 共々よろしくお祈り致します。

年初からこんな話はちょっと・・・なのですが、昨年末から不幸事が続きまして、義理の母、ちょーえりの親友の旦那さん、ちょーえりのバドミントンのペアのお父さん、私のバド仲間のお父さんと立て続けに亡くなりまして、賀状等で不義理をすることとなってしまいました。詰将棋(フェアリー)界でも数日前に太郎さんのつぶやきで解答強豪の市村道生さん、九州GのHPで佐々木寛次郎さんがお亡くなりになったのを知りました。心よりご冥福をお祈り申し上げます。

それにしても過去にもこんなに不幸事が続いたことはなく、今年は一切どんな年になるのか不安もいっぱいなんですけど悪いことは出切ったと考え前向きに行くしかないですね。

今年のWFPはWFPフェアリー作品展が100回を向かえますし、WFPも10周年という節目の年になります。長きに渡りWFPを発行をしていますが、果たして前に向かって進んでいるのか時々分らなくなることがあります。まあ肩に力を入れても仕方なし、WFPを楽しんでもらえる方が少しでもいるのならと頑張るしかありません。

毎回年頭に言っている言葉ですが、皆様のご協力あつてのWFPですのでなにとぞたくさんの投稿や解答で盛り上げて欲しいと思います。

今年もよろしくお祈り致します。

### 【募集】

#### 作品

フェアリー作品、PG、推理将棋はそれぞれの投稿先へ投稿下さい。

#### 読み物

フェアリー詰将棋に関するものに限らず日常のことも研究物でも4コマ漫画からパロディ、イラスト、マイベスト10、自己紹介、何でもOKです。

#### 感想

第115号の感想、今後の要望、ご意見等なんでも結構です。是非メールにて私まで

皆様の反応が私の意欲に成りますので是非ご協力をお願いします。

読み物、感想の投稿はこちらまで

たくぼん : [takuji@dokidoki.ne.jp](mailto:takuji@dokidoki.ne.jp)

---

#### 協力いただいている方々のHPアドレス

\*ご協力感謝します

#### 妖精都市

<http://www.geocities.jp/cavesfairy/>

#### 詰将棋メモ

<http://toybox.tea-nifty.com/>

#### 詰将棋おもちゃ箱

<http://www.ne.jp/asahi/tetsu/toybox/>

#### Onsite Fairy Mate

<http://k7ro.sakura.ne.jp/>

#### K.Komine's Home Page

<http://19900504.web.fc2.com/index.html>

#### フェアリー時々詰将棋

<http://fairypara.blog.fc2.com/>

#### 占魚亭残日録

<http://d.hatena.ne.jp/sengyotei/>

## 第97回WFP作品展(再掲)及び 第98回WFP作品展

担当：神無七郎



### 新年あけまして おめでとうございます

皆さん、あけましておめでとうございます。  
上は今年のお正月に撮った冬桜の写真です。  
昨年のは、気の早い梅がちらほらと咲いていたのですが、今年は寒い日が続いたせいか、開花の気配はまったくありません。そんなわけで、元旦に撮った花の写真の中から冬桜に登場して貰いました。

一方、筆者はその寒さのせいか、風邪で一週間近く寝込んでいました。今は治っているので、この原稿を執筆しているわけですが、まだ本調子とは言えません。皆さんもお体にはくれぐれもお気をつけください。

また、ここで一つ残念なお知らせがあります。  
既に「妖精都市」のページの告知でご存知かもしれませんが、フェアリーの解答強豪として活躍されていた市村道生氏が、昨年12月に亡くなりました。

つい半年前には「氾濫46」で「時は金なり」の余詰を指摘される等、健康面の不安など微塵も感じさせない解図力を披露されていただけに、筆者にとってこの突然の訃報は信じ難いものでした。また一人、フェアリーに大きな足跡を残した功労者が世を去ったことは、本当に残念なりません。

謹んでご冥福をお祈り致します。

さて、今年の3月にはこのWFP作品展も100回の大台を迎えます。既にお知らせした通り、第100回作品展は「一人一作展」を予定していますので、初めての人はお気軽に、常連の方はとっておきの一作をこの回に投稿してください。

早いもので、筆者が本作品展を担当してから、もう7年になります。これだけ長いと本作品展の解答や投稿に関する要項を知らない人も多くなっているのではないかと思います。当初の要項はWFP30号のP.4に載っているのですが、当時とは少し違ってきた部分もあるので、復習も兼ねて改めてここに提示したいと思います。  
(赤字で示したのが主な変更箇所です。)

### WFP 作品展 解答・投稿要項

#### 【解答される方へ】

- 1) 解答締切は原則出題翌々月15日です。ただし、5月と11月出題分は更に一ヶ月解答期間が長くなります。これ以外の変更がある場合はその都度お知らせします。
- 2) 解答の送り先は下記のアドレスです。  
**k7ro.ts@gmail.com**
- 3) 解答メールの件名は「解答」の語句を含むようにしてください。(迷惑メール扱いされないため。)
- 4) 出題作品やルールに疑問があるときは上記アドレスにお問い合わせください。ただし、解答自体や正解・不正解についてはお答えできません。
- 5) 解答のコメントは結果発表にて掲載いたします。

#### 【作品を投稿される方へ】

- 1) 作品投稿は随時受け付けます。  
原則として6月と12月を除く毎月15日までの投稿をその月の作品展で出題します。
- 2) 作品の送り先は下記のアドレスです。  
**k7ro.ts@gmail.com** (解答宛先と同じ)
- 3) 投稿メールの件名は「作品投稿」の語句を含むようにしてください。(この語句を含まなかったり、単に「投稿」だったりすると迷惑メール扱いされる恐れがあります。)
- 4) ルールはフェアリー系のルールであれば何でも構いません。
- 5) 担当者による検討は原則行いません。

多少のお手伝いはできるかもしれませんが、投稿作の完全性の確認は自己責任でお願いします。

- 6) 不完全作、類作など出題に適さない事由がない限り投稿作はすべて掲載します。ただし、分量や投稿時期の関係で掲載時期の調整を行う可能性があります。

### 【作品展の開催について】

WFP 作品展は毎月開催の常設展ですが、担当の都合により6月と12月の**新規出題と翌月の結果発表はありません**（「神無一族の氾濫」と重複するため）。また、それに伴い5月と11月出題分は解答締切までの期間が一ヶ月長くなります。

### 【発表作品の扱いについて】

WFP 作品展での発表は正式発表となります。こちらで発表された作品を誂パラなど他媒体へ再投稿することをご遠慮ください。

また、発表作品は本誌で年1度催される優秀作表彰制度である「Fairy TopIX」の投票の対象となります。

以上が WFP 作品展の解答・投稿に関する要項です。主な変更は以下の3点です。

- ・解答の期間を原則二ヶ月としたこと
- ・解答宛先の変更
- ・半期に一度の休みを明記したこと

これ以外は基本的に当初の要項と変わっていません。今後もしも必要がない限りこの基本方針を継続していくつもりですので、皆さんの解答・投稿で本作品展を盛り上げていただくよう、よろしくお祈りします。

さて、新年最初の WFP 作品展は、第 97 回の再掲分と、第 98 回の新規出題分です。

第 98 回はやや投稿が少なかったのですが、第 97 回が大量出題なので、ちょうど良いでしょう。また、良い機会なので、担当者の自作も付け加えています。第 100 回の「一人一作展」に中立駒を使った趣向作を出そうと思っているので、その前フリとしてみてください。

### 【第 97 回作品展各題への補足説明】（再掲）

第 97 回の出題は 18 題。内訳は神無太郎氏 8 題、占魚亭氏 5 題、変寝夢氏 3 題、尾形充氏 2 題です。ただし、ツインや複数解物が 5 題あるので実質は 23 題です。大変な分量ですが、いつもより一ヶ月長い解答募集期間を利用して、着実に解図を進めてください。

**97-1～97-8** は神無太郎氏の中立駒作品。元々は「第 47 回神無一族の氾濫」に向けて作られた作品群です。「氾濫」ではフェアリー駒の中立駒を含まない比較的手数の短い作を出題することになったので、残った作品をこちらに投稿して貰いました。なお（本作品展での他の中立駒作品もそうですが）通常駒が中立駒になった設定の問題は、その旨を注記しています。特に注記のない場合、中立駒はフェアリー駒として標準の駒とは別に付け加えられたものとしします。また受方持駒は全部使うとは限りません。

**97-9～97-13** は占魚亭氏の作品群。AntiAndernach と Imitator は氏のお得意ですが、一題だけ見たこともない対面系の性能変化ルールが含まれています。以下、各作品について説明します。

**97-9** は元々「第 47 回神無一族の氾濫」に投稿された AntiAndernach のツイン。作品自体は文句なしなのですが、「氾濫」で出題するルールを絞り込むため、こちらに回して貰いました。ツイン（組局）なので、できれば両方解答してください。飛の位置の僅かな違いが手順にどのように影響するのでしょうか？

**97-10** と **97-11** は占魚亭氏お得意の Imitator 作品。5 手でも難しいとは思いますが、過去間にヒントがあるかもしれません。

**97-12** は AntiAndernach と Imitator の組合せ。難しそうですが諦めてはいけません。AntiAndernach を外して解くと何かヒントが得られるかもしれませんよ。

**97-13** は前後左右にある敵駒の利きになるという対面ルールの変種。筆者も f m のテスト用に試したことがある程度で、「作品」を見たのは初めてです。基本的には対面系なので、弱い駒での詰を目指しましょう。

**97-14～97-16** は変寝夢氏の作品群。ツインと複数解物を含むので実質 5 題ですね。以下、各作品について説明します。

**97-14** はリパブリカンと中立駒の組合せ。歩の向きが異なるツインですが、所属の違いが中

立駒に与える影響は何か…と考えると自玉の出現位置を推測しやすいと思います。

**97-15** はリパブリカンとフェアリー駒の組合せ。Amazon (媽) は Queen と Knight の利きを持つ強力な駒ですが、手数が短いので、案外紛れは少ないと思います。2解あるので、なるべく両方の解を求めてください。

**97-16** は PWC と中立駒の組合せ。紛れが少なく(初手は一つしかない!)、受方持駒もないので割と解き易いと思います。

**97-17** 及び **97-18** は尾形充氏の作品。自玉詰と最悪詰という、共に協力系でないルールです。**97-17** は「最善」指定があるので、攻方最短の手順をお答えください。**97-18** の最悪詰は受先形式で、受方から指し始める問題です。ツインなのでなるべく両方の作品を解いてください。

### 【第98回作品展各題への補足説明】

第98回の出題は7題。内訳は占魚亭氏2題、変寝夢氏2題、青木裕一氏・尾形充氏・担当者の各1題です。問題数が少ないので、じっくりと解図に時間を掛けられますね。

**98-1** と **98-2** は占魚亭氏の作品。使われているフェアリー駒は Imitator と Friend (響) です。**98-1** は自玉が浮いているので難しそうですが、幸い Imitator が盤端の近くにいます。これをうまく利用しましょう。**98-2** は自玉の位置に着目すれば定番の詰上り型が思い浮かぶのではないのでしょうか? Friend (響) をうまく使ってその形に持ち込みましょう。

**98-3** と **98-4** は変寝夢氏の作品。本作品展ですっかりお馴染みになった「レトロ」と「リパブリカン」の作品です。簡素形で手数も短いので、あまりヒントもいらないと思いますが、詰上りの想定が解図への近道だとは言っておきましょう。

**98-5** は青木裕一氏の最悪詰。協力系のルールではないので、紛れだけでなく、変化もしっかり読んでください。油断していると思わぬ破調に足元を掬われますよ。

**98-6** は尾形充氏の安南詰。「無駄合い概念あり」のルールで作られており、「最善」指定はありません。「無駄合」と言っても、原型復帰型無駄合のような複雑なものではなく、単純に取れば自然に詰むパターンなので、解図の支障になることはないでしょう。

**98-7** は担当の作。中立駒の飛を使った軽趣向

です。今回の出題作の中で唯一受方持駒制限があるので、盤上に配置された駒のみで解いてください。

### 解答要項

第97回分解答締切:2018年2月15日(木)

第98回分解答締切:2018年3月15日(木)

宛先: [k7ro.ts@gmail.com](mailto:k7ro.ts@gmail.com) (メールの件名に「解答」の語句を入れてください。)

解答メールが届かない場合は掲示板 (<http://k7ro.sakura.ne.jp/wait.html>) やブログ (<http://k7ro.sblo.jp/>) でお知らせください。

### 作品投稿について

作品投稿は随時受け付けます。(原則として毎月15日の投稿まで当月号に掲載します。)宛先は解答と同じ [k7ro.ts@gmail.com](mailto:k7ro.ts@gmail.com) へ。メールの件名に「作品投稿」の語句を入れてください。添付ファイルも可。機械検討済みなら出力結果のファイル添付を推奨します。

### ルール説明

※WFPのページにまとめ資料 (<http://www.dokidoki.ne.jp/home2/takuji/wfprule88.pdf>) があるので、それも参考にしてください。

#### 【協力詰】

先後協力して最短手数で受方の玉を詰める。

#### 【打歩】

打歩詰以外の詰を失敗とする。(単純打歩)。

#### 【中立駒】(「」あるいは「n駒」)

どちらの手番でも動かせる駒。

#### (補足)

横向きの字か横に n を付加して表記。

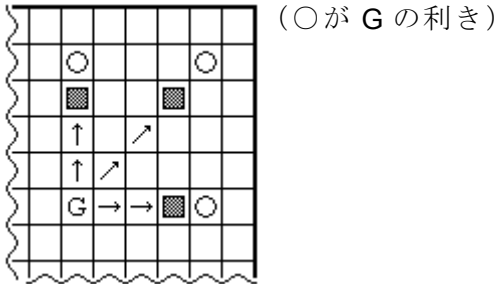
取り方や動かし方は以下の細則に従う

- 1) 中立駒の動きは現手番の駒としての動きとなる(利きが非対称な駒の場合に要注意)
- 2) 中立駒は現手番の駒として成れる場合のみ、成ることができる
- 3) 中立駒はどちらの手番でも取ることができ、持駒になる。この時、所属は取った側の持駒だが中立性は失わず、再び盤に戻ったときには中立駒として振舞う。
- 4) 中立駒は現手番側の駒を取れない。相手側の駒や、中立駒は取れる。
- 5) 二歩禁が適用される。手番を問わず、中立駒の歩や通常の歩がある筋に、更に中立駒の歩を打つことはできない。

- 6) 中立駒は行き所ない駒にならない。
- 7) 中立駒でも **自玉への王手は反則**。自玉への王手となっているかどうかの判定は、現手番が終了し、相手側が着手する前に行う。

**【Grasshopper】(G)**

フェアリーチェスの駒。クィーンの線上で、ある駒を1つ飛び越したその直後の地点に着地する。そこに敵の駒があれば取れる。



(○がGの利き)

(補足)

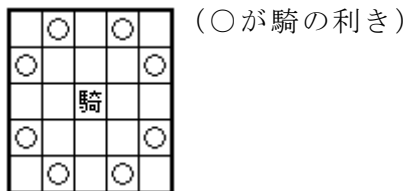
- ・飛び越える駒は敵味方どちらでもよい。
- ・パオと違って飛び越さないと動けない。動ける場所も飛び越えた駒の隣だけ。
- ・成ることはできない。
- ・2つ以上の駒は飛び越せない。

**【協力自玉詰】**

先後協力して最短手数で攻方の玉を詰める。

**【Knight】(騎)**

チェスの Knight。八方桂。



(○が騎の利き)

**【AntiAndernach】**

駒を取らない盤上の移動（駒を取る及び持駒を打つ以外の着手）を行うと、着手後に相手の駒となる（玉を除く）。

(補足)

- ・細則は **Andernach** と同様で「駒取り」を「駒を取らない盤上の移動」に読み替える。
- ・キルケ系のルールとの組み合わせの場合、取ったはずの駒が駒台に乗らなくても、取ったものとみなす。

**【Imitator】(■またはI)**

着手をしたとき、その着手と同じベクトルだけ動く駒。この **Imitator** が駒を飛び越えたり、駒のある地点に着手したり、盤の外に出たりするような着手は禁止。これは王手の判定にも適用される。

**【対背側面】**

敵駒が前後左右にいと、その駒の利きになる。複数の駒がある場合は、それらの利きを合成した利きになる。

**【リパブリカン】**

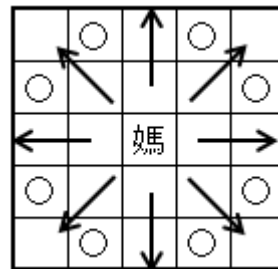
最終手を指すと同時に任意の空きマスから一つ選んで玉を置き、詰んでいる局面を作る。(補足)

- 1) 双玉等において詰める対象でない玉は通常の玉と同じく、最初から最後まで盤上に存在する
- 2) 詰める対象の玉は「盤上にあるが見えない」わけではなく、詰むときに盤に出現する。従って玉がどこかにいる前提での着手の合法・非合法の判定は行わない。ただし、最終手では玉を置いた後の配置で合法局面かどうかの判定を行う。
- 3) 単玉の場合最終手を除き王手義務はない。自玉系のルールのように、詰める対象の玉と王手義務の対象となる玉が異なる場合は、王手を掛けるべき玉に対する王手義務がある。

**【Amazon】(媽)**

フェアリーチェスの Amazon。

クィーンとナイトを合わせた利きを持つ。



(○に着手する、または矢印の方向に走ることができる。)

**【PWC】**

取られた駒は取った駒が元あった場所に復元する。(駒位置の交換となる)

(補足)

戻り方等は以下の細則に従う

- 1) 駒の成・生の状態は維持されたまま位置交換される。
- 2) 位置交換の結果、相手駒が二歩になったり、行きどころのない駒になる場合は、通常の駒取りと同じで、盤上に戻らず、自分の持駒になる。
- 3) 駒取り時、駒が戻るまでを一手と見なす。

**【最善詰】**

攻方は受方がなるべく早く詰むよう王手を掛け、受方はなるべく詰まないよう応じる。

(補足)

- ・いわゆる普通の詰将棋から枝葉（無駄合概念や、駒が余るかどうかで手順に優劣を付ける規則）を取り除き、攻方最短を義務化したもの。攻方最短・受方最長のみが正解で、長手数之余詰は不問。

【自玉詰】

攻方は自玉を詰めるよう王手を掛け、受方はそれを妨げるよう応じる。

【最悪詰】

攻方はなるべく相手玉が詰まないように王手し、受方はなるべく早く自玉が詰むように応じる。

【受先】

受方から指し始める。

【Friend】（響）

フェアリーチェスの Friend。

本来は利きを持たないが、味方の駒の利きに入ると、その駒の利きを持つ。

(補足)

- ・複数の味方駒から利かされると、それらを合成した利きになる。
- ・味方の Friend から利きを写すこともできる。利きの転写は再帰的で、利きが増えた結果、更に多くの Friend を巻き込み、相互に利きを増幅させることも可能。

【レトロ -m+n 手】

m 手逆算して n 手で詰む手順を求める。

(補足)

- 1) 特に注釈のない場合、逆算も攻方王手義務があることを前提とする
- 2) 協力系の場合逆算も双方が協力する。また、指定より短い手数の逆算や短い手数の詰手順が成立する場合、それが優先される。

【安南】

味方の駒が縦に並ぶと、上の駒の利きは下の駒の利きになる。



《第 97 回》解答締切：2018 年 2 月 15 日（木）

■ 97-1 神無太郎氏作

打歩協力詰 9 手

9	8	7	6	5	4	3	2	1	
									一
									二
									三
									四
									五
						王			六
									七
									八
									九

持駒 n 金 n 銀 n 歩

※攻方持駒の金銀歩は中立駒

■ 97-2 神無太郎氏作

打歩協力詰 9 手

9	8	7	6	5	4	3	2	1	
									一
									二
									三
									四
									五
						王			六
									七
									八
									九

持駒 n 銀 2n 歩

※攻方持駒の銀歩は中立駒

■ 97-3 神無太郎氏作

打歩協力詰 15 手

9	8	7	6	5	4	3	2	1	
									一
									二
									三
									四
									五
									六
									七
						歩	歩		八
						王			九

持駒 n 銀

※攻方持駒の銀及び盤上の歩は中立駒

■ 97-4 神無太郎氏作

協力詰 9手

9 8 7 6 5 4 3 2 1

									一
									二
									三
									四
									五
									六
									七
							王		八
									九

攻方持駒 n香2n歩

受方持駒 残り全部 (中立駒)

※玉以外の標準駒が全て中立駒

■ 97-5 神無太郎氏作

協力白玉詰 8手

9 8 7 6 5 4 3 2 1

			王						一
			科						二
									三
									四
									五
									六
									七
									八
							王		九

攻方持駒 nG4

受方持駒 残り全部+nG4

※nG：中立Grasshopper

■ 97-6 神無太郎氏作

協力白玉詰 8手

9 8 7 6 5 4 3 2 1

								王	一
							科		二
									三
									四
									五
									六
									七
									八
王									九

攻方持駒 nG3

受方持駒 残り全部+nG4

※nG：中立Grasshopper

■ 97-7 神無太郎氏作

協力詰 11手

9 8 7 6 5 4 3 2 1

									一
									二
							王		三
									四
									五
									六
									七
									八
									九

攻方持駒 n騎nG

受方持駒 残り全部+n騎5nG5

※n騎：中立Knight

nG：中立Grasshopper

■ 97-8 神無太郎氏作

打歩協力詰 11手

9 8 7 6 5 4 3 2 1

								王	一
									二
									三
			王						四
									五
									六
									七
									八
									九

攻方持駒 n騎nG

受方持駒 残り全部+n騎5nG5

※n騎：中立Knight

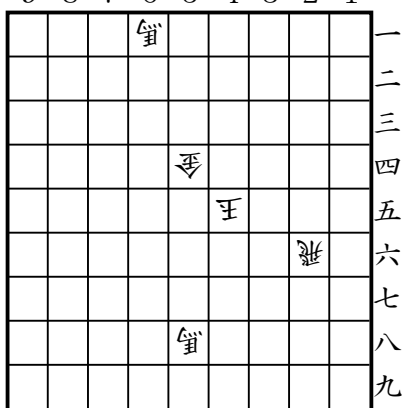
nG：中立Grasshopper





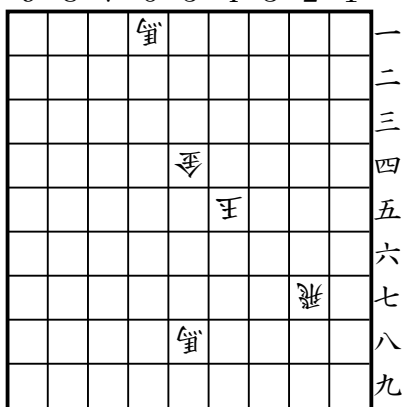
■ 97-9 占魚亭氏作

a) AntiAndernach協力詰 7手  
9 8 7 6 5 4 3 2 1



攻方持駒 飛  
受方持駒 なし

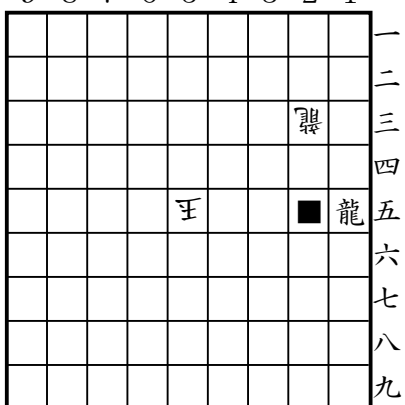
b) AntiAndernach協力詰 7手  
9 8 7 6 5 4 3 2 1



攻方持駒 飛  
受方持駒 なし

■ 97-10 占魚亭氏作

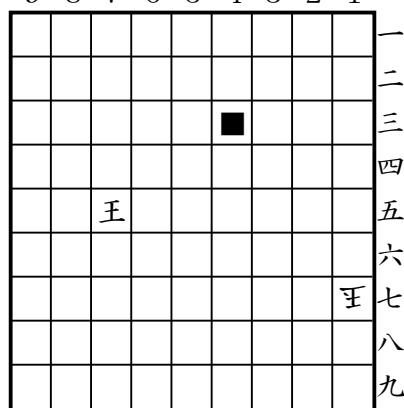
協力詰 5手  
9 8 7 6 5 4 3 2 1



持駒 金  
※■ : Imitator

■ 97-11 占魚亭氏作

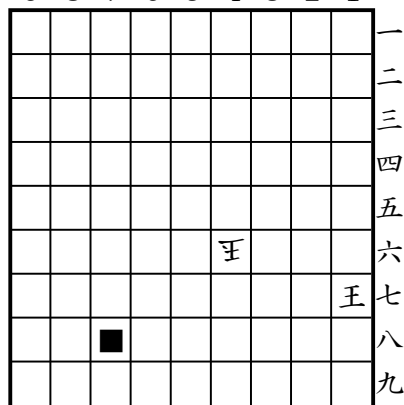
協力詰 5手  
9 8 7 6 5 4 3 2 1



持駒 飛角  
※■ : Imitator

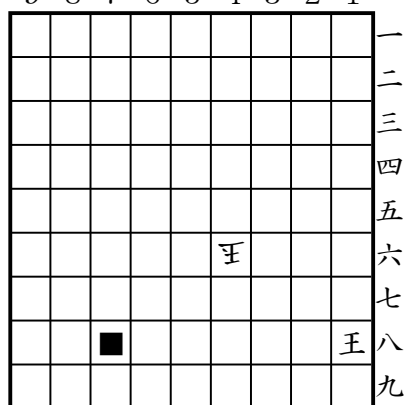
■ 97-12 占魚亭氏作

a) AntiAndernach協力自玉詰 6手  
9 8 7 6 5 4 3 2 1



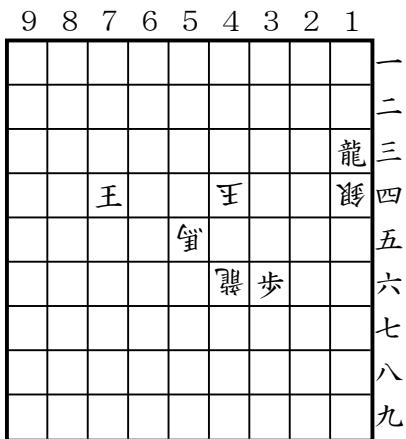
持駒 飛  
※■ : Imitator

b) AntiAndernach協力自玉詰 6手  
9 8 7 6 5 4 3 2 1



持駒 飛  
※■ : Imitator

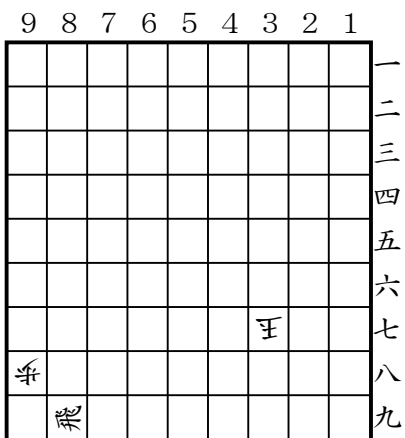
■ 97-13 占魚亭氏作  
対背側面協力詰 7手



持駒 なし  
※対背側面：対面+背面+側面

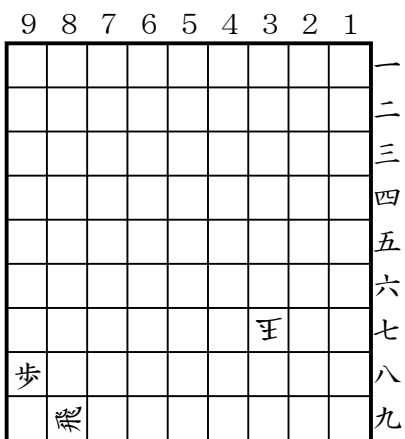
■ 97-14 変寝夢氏作

a) リパブリカン協力自玉詰 2手



持駒 なし  
※89飛は中立駒

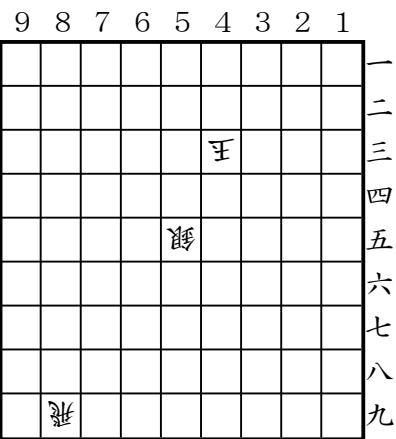
b) リパブリカン協力自玉詰 2手



持駒 なし  
※89飛は中立駒

■ 97-15 変寝夢氏作

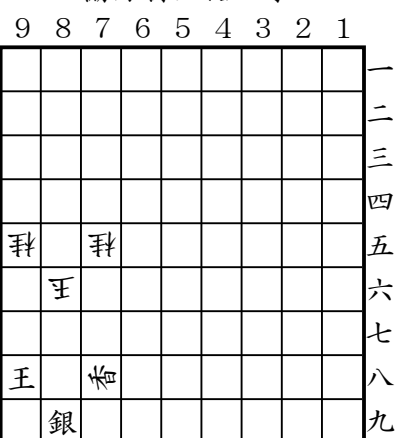
リパブリカン協力自玉詰 2手 ※2解



持駒 媽  
※媽：Amazon (Queen+Knight)

■ 97-16 変寝夢氏作

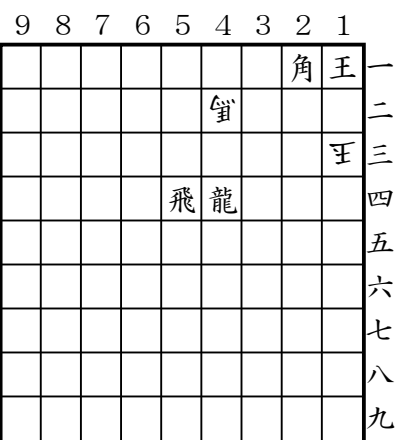
PWC協力自玉詰 4手



攻方持駒 なし  
受方持駒 なし  
※78香は中立駒

■ 97-17 尾形充氏作

最善自玉詰 12手

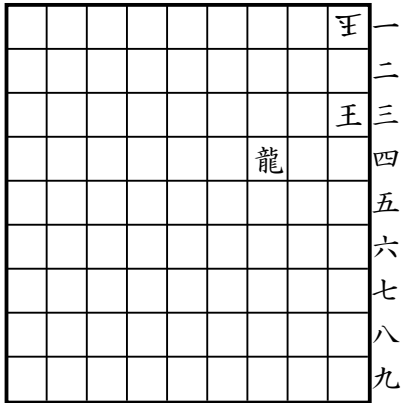


持駒 銀2

■ 97-18 尾形充氏作

a) 最悪詰 10手 ※受先

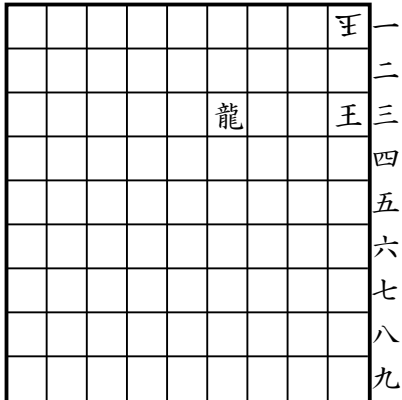
9 8 7 6 5 4 3 2 1



持駒 金2

b) 最悪詰 10手 ※受先

9 8 7 6 5 4 3 2 1



持駒 金2



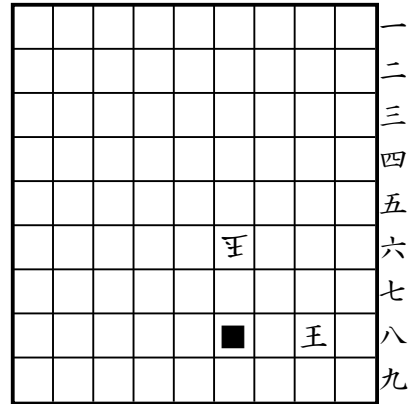
◀ 第 98 回 ▶ 解答締切：2018年3月15日

(木)

■ 98-1 占魚亭氏作

協力白玉詰 6手

9 8 7 6 5 4 3 2 1



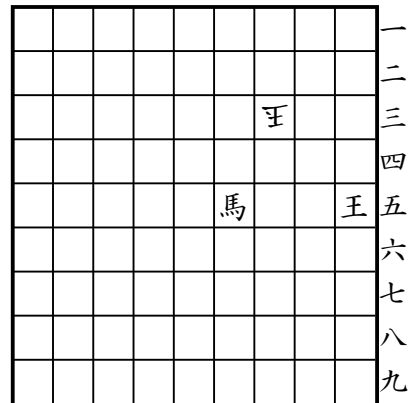
持駒 角

※■：Imitator

■ 98-2 占魚亭氏作

協力白玉詰 8手

9 8 7 6 5 4 3 2 1



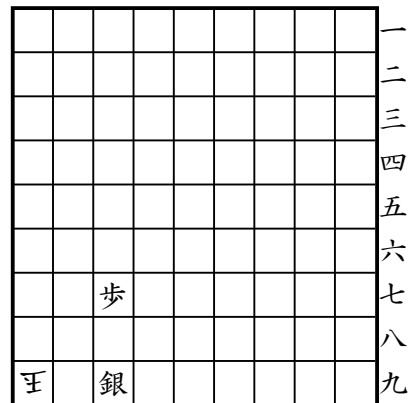
持駒 響

※響：Friend

■ 98-3 変寝夢氏作

レトロ協力詰 -2+1手

9 8 7 6 5 4 3 2 1



持駒 なし

■ 98-4 変寝夢氏作  
リパブリカン協力白玉詰 4手  
9 8 7 6 5 4 3 2 1

									一
									二
									三
									四
				王					五
									六
									七
									八
									九

持駒 飛

■ 98-5 青木裕一氏作  
最悪詰 29手

9 8 7 6 5 4 3 2 1

									一
									二
							歩		三
						歩			四
									五
				金			科		六
				駒		王		王	七
				歩			歩		八
				金			角		九

持駒 香

■ 98-6 尾形充氏作  
安南詰 17手

9 8 7 6 5 4 3 2 1

									一
									二
					馬				三
					科		銀		四
					金				五
					王	歩	香		六
					龍				七
									八
									九

持駒 なし  
※無駄合概念あり

■ 98-7 神無七郎作  
協力詰 39手

9 8 7 6 5 4 3 2 1

									一	
									二	
								王	三	
						歩	歩	歩	四	
						又	角	王	五	
						歩	歩		六	
						龍		桂	飛	七
							桂	桂	又	八
							桂			九

攻方持駒 なし  
受方持駒 なし  
※27飛は中立駒

以上



# 推理将棋第 118 回出題

担当：NAO

出題：平成 29 年 12 月 25 日  
解答締切：平成 30 年 2 月 10 日

\*\*\*\*\*  
第 118 回は"1"と"18"に関連する作品が揃いました。恒例の年賀推理将棋を特集します。  
\*\*\*\*\*

## ■練習問題 中級 2018 年の初王手 11 手

「指し初めの一局はどうだった？」  
「11 手で詰ませて勝ったよ。同歩と取る手があって、不成の手が 3 回、成る手が 0 回だったね」  
「平成 30 年の新年早々からめでたいね。いい手があったんだね？」  
「18 の手が新年の初王手。会心の一手だったよ」

(条件)

- ・11 手で詰んだ
- ・同歩と取る手があった
- ・不成の手が 3 回、成る手が 0 回
- ・初王手は 18 地点への着手

さて、2018 年の指し初めはどんな将棋だったのだろうか？

※解答は本出題の後に記載

\*\*\*\*\*

## ■本出題

118-1 初級は初登場の原岡望さんから年賀サービス問題。既出手順なのでさくっと解いていただきます。

118-2 中級は Pontamon さんから着手地点を限定する謎解き問題。よくある形ですが意表の手がでるかもしれません。

118-3 中級は担当 NAO から年賀のご挨拶。1 筋 11 回がサービス条件です。

118-4 上級は Pontamon さんの力作。きびしい指し手制限が解図のヒントとなるでしょう。

解答〆切り 2 月 10 日

\*\*\*\*\*

118-1 初級 原岡望 作  
指し初めは踏んだり蹴ったり 11 手  
王手が続く詰み形を推理しよう。

118-2 中級 Pontamon 作  
2018 年は 1 の地点 8 回 11 手  
1 が付くのは 1 筋と 1 段目。1 筋と 1 段目の着手点で使える共通の数字を推理しよう。

118-3 中級 NAO 作  
18 手目の初王手 18 手  
8 連続で動くのはもちろん玉。11 地点で詰む形を推理しよう。

118-4 上級 Pontamon 作  
2018 年 1 月 1 日生 20 手  
5 種類の王手が難関。空き王手の形を推理しよう。

\*\*\*\*\*

118-1 初級 原岡望 作  
指し初めは踏んだり蹴ったり 11 手

「指し初めの一局はどうだった？」  
「1 つの駒しか動かさなかったのに 11 手で詰まされちゃった。おまけに 4 回も王手があった。踏んだり蹴ったりだった。成る手はなかったよ」  
「1 つの駒だけ動かして 11 手とは指し初めらしい対局だとおもうよ。よき 1 年になりますように」

さて、どんな将棋だったのだろうか？

(条件)

- ・11 手で詰んだ
- ・後手は 1 枚の駒しか動かさなかった
- ・王手 4 回
- ・成る手なし

\*\*\*\*\*

118-2 中級 Pontamon 作  
2018 年は 1 の地点 8 回 11 手

「今年の指し初めは干支にふさわしくワンワンの 11 手で詰んだね」

「ワンと言えば 1 段目に駒が成ったね」  
「1 が付く地点への着手が 8 回で 2018 年の指し初めにピッタリ」

「1 の付く着手地点の数字は 1 以外に 2 つだけだね」

さて、どんな将棋だったのだろうか？

(条件)

- ・11手で詰んだ
- ・1が付く地点への着手が8回あり、その8回の着手地点の数字は1以外に2つだけ
- ・1段目に駒が成った

\*\*\*\*\*

**118-3 中級 NAO 作**  
**18手目の初王手** **18手**

「あけましておめでとう。新年早々調子がよさそうだね」

「"同"の付く手が2回あって、18手目の初王手で11の玉を詰ませて勝ったよ」

「2018年の元旦にぴったりだね」

「それだけじゃないよ。1つの駒が8連続で動いたし、1筋の手が11回あったよ」

さて、どんな将棋だったのだろうか。そして2018年、貴方の勝負手は？

(条件)

- ・18手目の初王手で11地点の玉が詰んだ
- ・"同"の付く着手が2回あった
- ・1つの駒が8連続で動いた
- ・1筋の着手が11回あった

\*\*\*\*\*

**118-4 上級 Pontamon 作**  
**2018年1月1日生** **20手**

「あけましておめでとう」

「今年もよろしくお願ひします」

「今日は初孫が生まれる予定日なんだ。なので、指し初めは、20手で詰んで、18の駒が11へ動く手があって、最後は生の手の対局にしたいんだ」

「なるほど、2018年1月1日生か。めでたいね、協力するよ」

「では、お願ひします」

...

「うまくいったね」

「後手の王手は全部で5回あって、成る王手、普通の王手、空き王手、持駒を打つ王手、不成の王手の順番だったね」

「双方とも、一旦着手をやめた駒は二度と動か

さず、別の駒の手を指していたね」

「新春らしく、王手も使用駒も初物尽くしだったね」

さて、どんな将棋だったのだろうか？

(条件)

- ・20手で詰んだ
- ・18の駒が11へ動いた
- ・後手の王手は5回あり、"成る王手"、"普通の王手(\*1)"、"空き王手(\*2)"、"持駒を打つ王手"、"不成の王手"の順番だった
- ・一旦着手をやめた駒は二度と動かさなかった(\*3)

\*1 "普通の王手"は、移動した駒の効きによる王手で、棋譜に成や不成が付かないものです。

\*2 "空き王手"は両王手を含みません。"空き王手"の手が成/不成の手を兼ねる場合、"空き王手"としてのみ数えます。

\*3 同じ駒の連続着手は可。成駒は別の駒とみなし、生駒からの連続着手をしなくても可。

\*\*\*\*\*

■練習問題解答

- ▲7六歩 △6二玉 ▲3三角不成 △7二玉
- ▲4二角不成△4四角 ▲5三角不成 △2六角
- ▲同歩 △6四歩 ▲1八角 まで11手。

11手詰で18地点の王手は角打ちに限られません。筋違い角で詰む形は54玉型か72玉型のいずれか。▲18角を王手とするために必要な▲26歩が"同歩"となるよう△44角～△26角の協力手で解決します。72玉型に▲18角の初王手で詰み。

なお、不成3回のない修正前条件では、「▲76歩 △62玉 ▲44角 △72玉 ▲53角不成 △34歩 ▲26歩 △66角 ▲同歩 △64歩 ▲18角」の別解がありました。

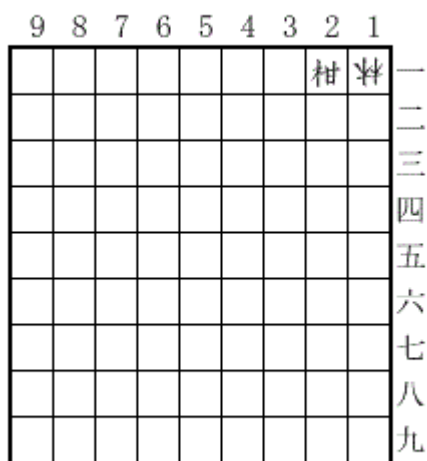
年賀特集の本出題に予定していましたが、年賀詰での前例(85-4)がありますので練習問題としました。

ちょっと早い2018年 年賀詰作品展解答

ちょっと早い 2018 年年賀詰作品展の解答発表ですが、投稿者 4 名 解答者 3 名（内私含む）とちょっと残念な結果になりました。また 3 番につきまして解答者 0 ということで解答延長という措置をとらせて頂きました。是非チャレンジよろしくお願ひします。

1 番 神無太郎作

柑王/林王ばか自殺詰 10手

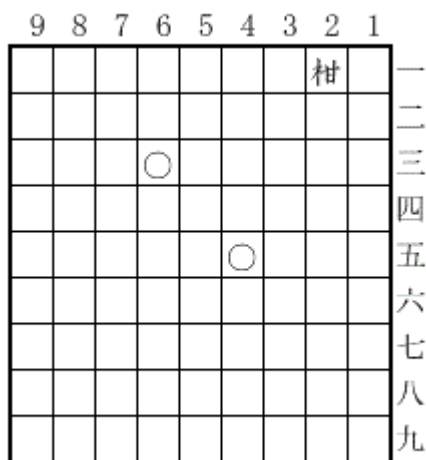


持駒 飛

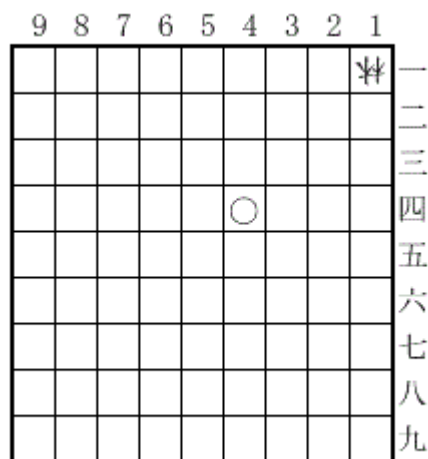
作者コメント

Root-20-Leaper と Root-18-Leaper で、2018 年年賀詰のつもりです。

柑: Root-20-Leaper 王 ((2,4)-Leaper 王)  
2 対 4 の位置に跳ぶ八方桂。  
下図で○が柑の利き



林: Root-18-Leaper 王 ((3,3)-Leaper 王)  
3 対 3 の位置に跳ぶ八方桂。  
下図で○が林の利き



【ばか自殺詰】

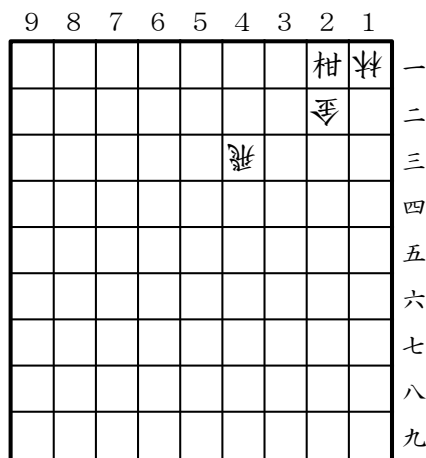
先後協力して最短手数で攻方の玉を詰める。

【ヒント】

柑王は不動、林王は 2 回動きます。

12 飛 44 林 42 飛成 43 飛 33 龍 11 林 13 龍  
12 金 22 龍 同金 まで 10 手

詰上図



持駒 なし

★ヒントの大盤振る舞いで解答者増を狙いましたが、解答者は橋本さん唯 1 人。やはり利きがややこしくて食わず嫌いということなのでしょう。ちょっと残念でした。先手柑王の利きは 45 と 63 です。合駒でこの 2 地点を抑えればいいわけです。考えれば 43 飛、65 飛、54 角（銀）といった合駒が考えられます。林王は 44 に移動してきますので、この事を考慮すれば 12 飛～42 飛成→43 飛は思いつくことでしょう。収束は金合から 22 龍捨ててで決まります。初形から持駒の飛を使い、利きを抑える 43 飛と止めの 22 金を発生させて詰め上げる。

初形と詰上りの対比も見事です。

橋本孝治

ヒントがほとんど解答だったので、楽に解きました。飛が大忙しですね。

2番 神無七郎作

9	8	7	6	5	4	3	2	1	
				王					一
				歩					二
				馬					三
				金					四
				金					五
				金					六
				金					七
				銀					八
				歩					九

持駒 角桂4歩

作者コメント(出題時)

今回は「強欲詰」です。強欲協力詰ではないので、変化を読む必要があり、少し手ごわいかもしれません。

【強欲詰】

駒を取る手を優先する。

52馬 同玉 44桂 42玉 53金 同玉 45桂  
63玉 54金 同玉 21角 44玉 36桂 34玉  
33桂成 同玉 34歩 同玉 45金 同玉 37桂  
36玉 54角成 37玉 38歩 同玉 49銀 同玉  
76馬 59玉 58馬 まで 31手

詰上図

9	8	7	6	5	4	3	2	1	
									一
									二
									三
									四
									五
									六
				金					七
				馬					八
				王					九

持駒 なし

[変化]

- ・4手目 61玉は 53桂 71玉 72歩 同玉 63金 同玉 41角 53玉 52角成 まで
- ・4手目 62玉は 74桂 71玉 (72玉は 73歩 同玉 91角 74玉 65金上 83玉 74金 同玉 75歩 同玉 66金 同玉 56金 同玉 55角成 まで) 93角 61玉 62歩 51玉 63桂 41玉 42歩 同玉 53金 同玉 75角成 63玉 64馬 72玉 82馬 63玉 64金 まで
- ・8手目 62玉は 54桂 61玉 (71玉は 72歩 同玉 73歩 同玉 64金 同玉 42角 54玉 53角成 まで) 43角 52歩 (61玉は 62桂 成 同玉 53桂成 同玉 52角成 まで) 同角 成 71玉 72歩 同玉 73歩 同玉 64金 同玉 76桂 54玉 53馬 まで

作者コメント

大きな「1」から小さな「1」となる正月向けの曲詰です。変化・紛れが多いので、手順は正月向きではないかもしれません。

- ★今回投稿時に私にも解答できるようにと作者の配慮で解答が付いていませんでしたので私も解答させていただきました。解答は作者にメールで送り正解と返信を頂きました。
- ★本作の凄いところは大きな1から小さな1への立体曲詰であるにも関わらず、協力詰ではない強欲詰であるということです。強欲詰は持駒が多ければかなり余詰やすいルールだと思います。本作は序の変化が多岐に渡りかなり際どい攻防が続きますが、それをすべてまとめきり作意を限定していません。手順も左右対称部分を除いて全て限定となっています。(11手目 21角も限定で 32角だと 17手目 34歩に対して 32玉と角を取られてしまいます) 本当に凄い作品だと思います。

占魚亭

玉を引き寄せる流れが見事。流石の完成度ですね。

たくぼん

大きな1から小さな1への立体曲詰とは驚きました。変化が多くてすべては読んでませんがこれが作意っぽいので。しかしどこから創られたのでしょうか？やっぱり収束からの逆算でしょうか？しかし変化がすべて収まるとは凄すぎますね。」

3番、はなさかしろう作は正解者0というか解



答者0でした。このまま解答発表はあまりにも  
 忍びないので解答期間を1ヶ月延長して再出題  
 とします。

### 3番 はなさかしろう作 (再出題)

協力自玉スタイルメイト 30手

9	8	7	6	5	4	3	2	1	
				▽					一
									二
					▲				三
				▽					四
						▲			五
									六
									七
									八
									九

持駒 ▲14

攻方： 35▲、43▲

受方： 44▽、51▽

攻方持駒： ▲14

(▲は攻方の覆面駒、▽は受方の覆面駒)

#### 作者コメント

WFP 作品展 95-6 の解図に挑戦していて思いついた副産物です。WFP95-6 を真似て、盤上に双方2枚ずつの覆面駒、攻方持駒に(手数×1/2-1)枚の覆面駒を配しました。手数が30で盤上と攻方持駒の覆面駒の合計枚数が18ということで、年賀詰に参加させていただければ幸いです。覆面駒のアイデアに乗っかってしまい、原題の美しい初形からはだいぶ品下るところではありますが、よろしく願いいたします。

#### 【覆面駒】

種類が不明の駒。

着手の合法性、攻方王手義務を満たせる可能性があれば、それを満たしているものとして手順を進めることができる。駒種が確定すると通常の駒に戻る。

(補足)

- ・透明駒と異なり所属・位置は判明している。
- ・手順表記上「成」は指定できるが、「生」は指定できない。つまり、移動についての情報と、駒が裏返ったという情報は与えることがで

きる。

- ・初形が合法局面であることが仮定される。つまり、行き所のない駒や二歩がないこと、(受先形式でない場合)受方玉に王手が掛かっていることを推論に含められる。また、特に指定のない限り標準駒数であることも推論に利用できるが、ルールから明らかでない限り双玉・単玉両方の可能性がある。

#### 【協力自玉スタイルメイト】

先後協力して最短手数で攻方をスタイルメイト(王手は掛かっているが合法手のない状態)にする。

#### 【ヒント】

作者解説文の頭をちょっとだけお見せします。「攻方の駒が計16枚あるので受方が全ての手で駒取りをしても攻方駒が1枚余ります。WFP95-6のように、攻方駒を1、2段目に動けなくなるように集団配置するのは無理。そこで、攻方の覆面駒が玉を含むことを証明しつつ、攻方玉をスタイルメイトにします。」

#### 【ヒントその2】

作者解説文の上記の続きを1文だけお見せしましょう。「攻方の駒が玉を含むと仮定すると44の▽は玉ではありえないので51の▽を受方玉として王手をかけていきます。攻方の覆面駒が玉であることを証明するには、斜め後ろに動ける駒を品切れにしたうえで、▲を斜め後ろに引きつつ空き王手をかける必要があります」

解答送り先

たくぼん：takuji@dokidoki.ne.jp

解答締切：2018年2月15日(木)



4番 たくぼん作

成禁禁欲協力詰 15手

9	8	7	6	5	4	3	2	1	
									一
								香	二
				桂					三
		飛	歩	歩	歩	銀			四
				玉					五
			桂	香					六
		角				香			七
									八
									九

持駒 金

作者コメント

いつも強欲ですので今年は禁欲でお茶を濁します。我が家の愛犬 JII 君もいろいろなおやつに目がありません。盤面にいろいろな餌がありますが果たしてどれを取るのでしょうか？

【ヒント】

上段に追うのは非限定になりそうです。

【協力詰】

先後協力して最短手数で受方の玉を詰める。

【成禁】

手順中に成る手があってはならない。

【禁欲】

駒を取らない手を優先して着手を選ぶ。

65 金 45 玉 55 金 35 玉 45 金 24 玉 35 金  
33 玉 24 金 42 玉 43 歩 32 玉 33 金 41 玉  
42 金 まで 15 手

詰上図

9	8	7	6	5	4	3	2	1	
					玉				一
					金		香		二
				桂	歩				三
		飛	歩	歩	銀				四
									五
			桂	香					六
		角				香			七
									八
									九

持駒 なし

★たとえば 56 金、44 玉、55 金、33 玉、44 金、24 玉、34 金といった順で銀は取れますが、3 手目 45 金でもいいといった非限定がありますのですぐに見切られます。上段に追うのも初手が 45 金と 65 金がありますのでダメ。というわけで駒は取らないというオチでした。この作品展は禁欲協力詰で解図日記の年頭で強欲協力詰でという目論見でしたが、不幸ごとで予定が狂ってしまいました。

橋本孝治

金は喜び庭駆け回り、玉は 41 で丸くなる… 結局餌はどれも貰えませんでしたね。「禁欲」は手順が地味になりがちなので、年賀詰には向かないかも。

占魚亭

玉は金に追われる夢を見るか？

★毎回、投稿者も解答者も少ない本企画。来年の猪（イノシシ）に向けて皆さん準備をよろしくお願ひします（笑）

【解答者】

- 3 題正解 橋本孝治
- 2 題正解 占魚亭
- 1 題正解 たくぼん

★お詫び：先月の出題稿で本文中の締切が 1/18 であったのに、最終ページでは 1/15 となっておりことなる表示をしておりました。一部混乱を与えしまいましたことをお詫びします。

# WFP サロン

## 橋本孝治

「おもちゃ箱」の2018年年賀詰展示室に発表された尾形充氏作 最悪詰 19手の解答と感想を送ります。

おもちゃ箱 2018年年賀詰展示室  
F2 尾形充氏作 最悪詰 19手

9	8	7	6	5	4	3	2	1	
								馬	一
								歩	二
								銀	三
								金	四
								王	五
								馬	六
								玉	七
								香	八
								飛	九

持駒 なし

24 銀生 同玉 29 飛 28 金 同飛 27 金 同飛  
26 金 同飛 25 桂 同飛 同角 15 金 同香 16  
桂 14 玉 13 金 同歩 24 金 まで 19手

大きな「1」から見事な連続合が登場。大満足の一局です。

逆王手で攻方の手順を絞る必要があるのですが、解図は容易ですが、飾り駒がないことや、ソツのない収束の作り方など、完成度の高さにも感心しました。たぶん、創作時期の関係で「ちょっと早い年賀詰作品展」に間に合わなかったのだと思いますが、こういう作品を見ると、「ちょっと遅い年賀詰作品展」もあれば良かったと思います。

## 年賀詰紹介

たくぼん

★ おもちゃ箱の2018年年賀詰展示室にあと2作フェアリー作品が載っていますので紹介します。作者は共に加賀孝志さんです。

F 1

加賀孝志 「柵から」Q協力詰 9手

9	8	7	6	5	4	3	2	1	
									一
									二
									三
									四
			飛	馬	と				五
				歩					六
									七
		歩		玉			香		八
									九

持駒 香

加賀孝志 「ぼた餅」 協力詰 9手

9	8	7	6	5	4	3	2	1	
									一
									二
									三
									四
					王				五
			歩		香				六
				桂					七
									八
									九

持駒 香歩

解答は省略しますので、お考え下さい。

## 解答募集締切一覧

ネットでのフェアリー詰将棋の解答募集締切一覧です。締切日が早いもの順です。解答先は各々異なりますのでお間違えにないように。

### 2018年2月10日(土)

詰将棋メモ第118回推理将棋出題  
推理将棋 4題

### 2018年2月15日(木)

第97回WFP作品展  
フェアリー作品 18題

ちょっと早い2018年年賀詰作品展 3番  
フェアリー作品 1題

### 2018年3月15日(木)

第98回WFP作品展  
フェアリー作品 7題

## Fairy of the Forest#54課題発表

■ 2017年12月20日：課題発表：（協力詰）

「自由課題」

- 2018年02月15日：投稿締切
- 2018年02月20日：出題
- 2018年03月15日：解答締切
- 2018年03月20日：結果発表

■ 課題発表

またまた「課題なし」にしてみます。前回解答締切を延期した関係で、どこかで日程を調整しないといけません。今回の投稿期限は従来通りとしておきます。

多くのご投稿をお待ちしております。手数は問いません。

（投稿先）  
→酒井博久 (sakai8kyuu@hotmail.com)

## あとがき

巻頭にも書きましたが、市村道生さんと佐々木寛次郎さんの訃報には残念な気持ちでいっぱいです。市村さん、佐々木さん共に享年84歳。市村さんはフェアリーランド10月の全題正解者に名前が載っていますし、佐々木さんは2018年1月号のフェアリーランドに作品が載っていますので、寝耳に水という感じです。

私は市村さんとの思い出話もありますので次号にでも書こうと思っています。佐々木さんとは面識がありません。以前岩本さんから九州Gで配られた？佐々木さんの安南ばか詰短編が数作載ったコピーを見せていただいたことがあり、一度でも九州Gの会合に参加してお会いしておけばよかったと後悔しています。

### 【募集】

市村道生さん、佐々木寛次郎さんへの追悼文、偲んで・・・を次号に載せたいと思います。思い出話、作品について・・・何でも結構です。でお寄せ下さい。送り先は編集部まで

昨年はフェアリー界以外で詰将棋関係での訃報もいくつか聞きました。心よりご冥福をお祈りしたいと思います。合掌

たくぼん

2018年 第115号

### Web Fairy Paradise

非売品  
平成三十年一月号  
平成三十年一月廿日発行

発行所 愛媛県新居浜市  
発行兼編集人 須川卓二  
発行所 Web Fairy Paradise 編集部  
問合先 takuji@dokidoki.ne.jp